

☐ Carlsen, Magnus  
 ■ Caruana, Fabiano

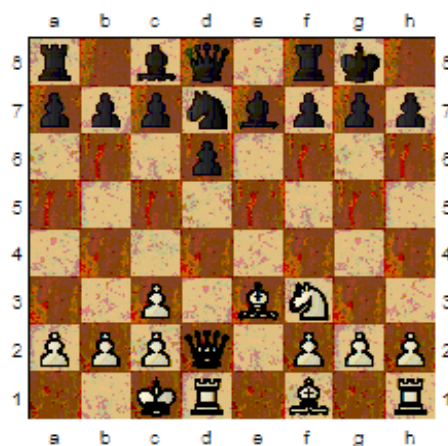
**C42**  
**2835**  
**2832**

World Chess Championship 2018 (11)  
 [ChessBase]

Blitz 1m **1.e4 e5 2.Sf3 Sf6**

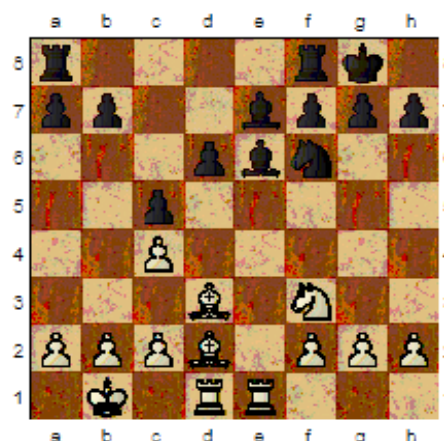
Die Russische Verteidigung hat sich als solide Waffe gegen 1.e4 erwiesen. Caruana bedient sich ihrer regelmäßig.

**3.Sxe5 d6 4.Sf3 Sxe4 5.Sc3 Sxc3 6.dxc3 Le7 7.Le3 0-0 8.Dd2 Sd7 9.0-0-0**



Jetzt könnte sich ein scharfer Kampf ergeben, in dem beide Seiten jeweils die Rochadestellung des Gegners anzugreifen versuchen würden. **Sf6 10.Ld3 c5** Nimmt den weißen Figuren das wichtige Feld d4. Die Schwäche auf d6 ficht Caruana – völlig zu Recht – nicht an. **11.The1** Weiß liegt vielleicht zwei Halbzüge in der Entwicklung vorne. Gegen einen schwächeren Gegner wäre das aus Carlsens Sicht gewiss ausbaufähig gewesen. Gegen Caruana hingegen führt es zu nichts. **Le6 12.Kb1 Da5** Das ist aus schwarzer Sicht eine sehr gute Lösung. Weiß kann dem Damentausch kaum ausweichen. **13.c4** Eigentlich der

einzig gute Zug. **Dxd2 14.Lxd2**



Der kleine Entwicklungsvorsprung des Weißen besteht immer noch.

Außerdem steht der Le7 ungedeckt in der Linie des Te1 und der rückständige Bauer d6 könnte auf Sicht wacklig werden. Von Schwarzer Seite sind präzise Verteidigungszüge gefordert – eine Aufgabe, die Caruana souverän erledigt. **h6!** Zunächst musste Sf3–g5 verhindert werden.

**15.Sh4!** Ein giftiger Zug: Der Springer droht nach f5 oder gar nach g6 weiterzuziehen. **Tfe8** Deckt den Le7.

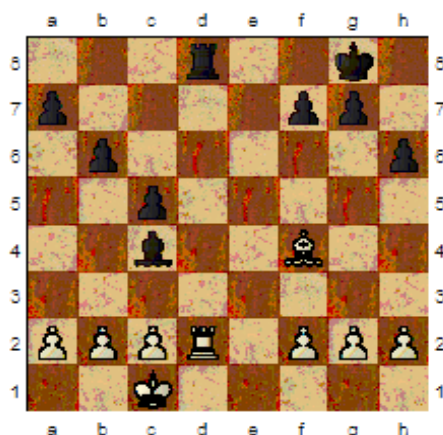
**16.Sg6 Sg4!** Angriff ist die beste Verteidigung! **17.Sxe7+ Txe7 18.Te2 Se5 19.Lf4 Sxd3 20.Txd3 Td7**

Die letzten Züge waren mehr oder weniger zwangsläufig. Das Remis ist jetzt erwartbar. **21.Txd6 Txd6**

**22.Lxd6 Td8 23.Td2 Lxc4 24.Kc1 b6 25.Lf4**

(Diagramm)

Carlsen gibt jetzt eine weitere Kostprobe seines einzigartigen Kampfgeistes. Sein König steht besser als der Caruanas und die schwarzen Bauern am Damenflügel stehen auf



Feldern, die dem weißen Läufer zugänglich sind. Noch immer muss Caruana präzise arbeiten. **Txd2** Caruana erkennt richtig, dass das Endspiel mit ungleichen Läufern remis ist.

[Einfacher war aber 25...Te8 26.Td7 Te1+]

**26.Kxd2 a6 27.a3 Kf8 28.Lc7 b5 29.Ld6+ Ke8 30.Lxc5 h5 31.Ke3 Kd7** Caruana hat einen Bauern gegeben, um Zeit für die Zentralisierung seines Königs zu gewinnen. Außerdem stellt er die Bauern am Königsflügel auf weiße Felder, so dass er sie mit seinem Läufer verteidigen kann. Carlsen stellt aber noch weitere Probleme... **32.Kd4 g6 33.g3 Le2 34.Lf8 Kc6 35.b3** Carlsen bildet einen Freibauern am Damenflügel. Dass er damit nichts erreichen würde, war ihm sicher klar, denn Caruanas König blockiert diesen Bauern dauerhaft. Carlsen muss jetzt allerdings nicht mehr damit rechnen, dass Caruanas König nach b3 läuft. **Ld1 36.Kd3 Lg4 37.c4 Le6 38.Kd4 bxc4 39.bxc4 Lg4 40.c5 Le6 41.Lh6 Ld5 42.Le3 Le6 43.Ke5 Ld5 44.Kf4** Die einzige Chance für Weiß besteht

jetzt noch in f2-f3 nebst g3-g4 – in der Hoffnung, am Ende auf der h-Linie einen Freibauern zu bekommen.

Caruana verhindert dies aber geschickt. **Le6 45.Kg5 Ld5 46.g4** Carlsen verzichtet auf f2-f3. Jetzt geht nichts mehr für ihn. **hxg4 47.Kxg4 La2 48.Kg5 Lb3 49.Kf6 La2 50.h4 Lb3 51.f4 La2 52.Ke7 Lb3 53.Kf6 La2 54.f5 Lb1!** Umschiff eine weitere Klippe. **55.Lf2** Carlsen stellt noch eine letzte Falle... **Lc2!**

[... in die Caruana mit 55...Lxf5?? hätte hineinfallen sollen. 56.h5!+-]

½-½